

Instrukcja importu szablonu finansowego

Należy wybrać tylko jeden szablon JPK_KR_PD, zgodnie z informacją zawartą w [broshurze informacyjnej dotyczącej struktury JPK_KR_PD](#): „Węzeł ZOiS składa się z węzłów oznaczonych od „ZOiS1” do ZOiS8”, dedykowanych dla 8 różnych typów podmiotów. Węzły zawierają dane dotyczące prowadzonych przez podmiot kont księgowych. Zapisy na danym koncie księgowym dotyczą zapisów na ostatnim poziomie analitycznym. Szczegółowość rozwinięcia Zestawienia obrotów i sald będzie uzależniona od przyjętego przez dany podmiot zakładowego planu kont.”.

Nazwa węzła	Opis węzła	Nazwa pliku
ZOiS1	Zestawienie obrotów i sald dla banków	Arkusz_TMapKontaBanki_plan_CAPL
ZOiS2	Zestawienie obrotów i sald dla ubezpieczycieli i zakładów reasekuracji	Arkusz_TMapKontaUbezp_plan_CAPL
ZOiS3	Zestawienie obrotów i sald dla organizacji pożytku publicznego i wolontariatu	Arkusz_TMapKontaPP_plan_CAPL
ZOiS4	Zestawienie obrotów i sald dla funduszy inwestycyjnych	Arkusz_TMapKontaFI_plan_CAPL
ZOiS5	Zestawienie obrotów i sald dla domów maklerskich	Arkusz_TMapKontaDM_plan_CAPL
ZOiS6	Zestawienie obrotów i sald dla SKOK	Arkusz_TMapKontaSKOK_plan_CAPL
ZOiS7	Zestawienie obrotów i sald dla jednostek pozostałych	Arkusz_TMapKontaPOZ_plan_CAPL
ZOiS8	Zestawienie obrotów i sald dla jednostek stosujących MSSF	Arkusz_TMapKontaPD_plan_CAPL

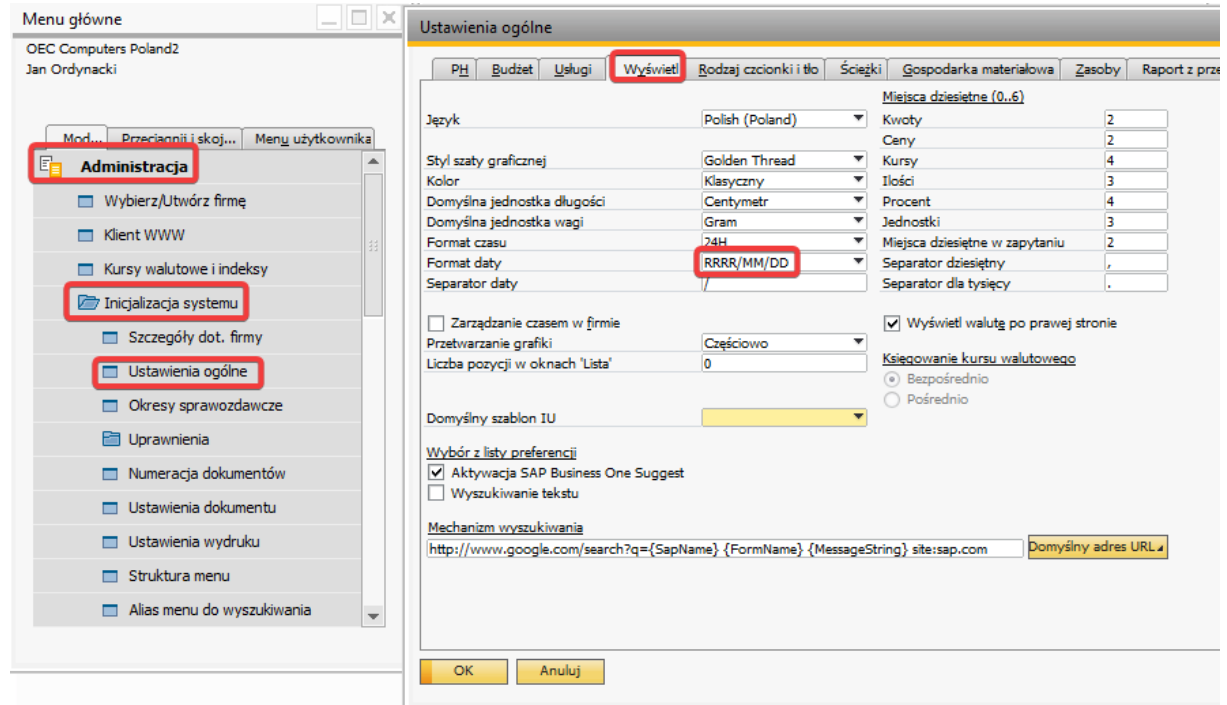
Przygotowanie arkusza kalkulacyjnego do importu.

Przed importem szablonu finansowego należy upewnić się, że w pliku arkusza poprawnie ustawiono:

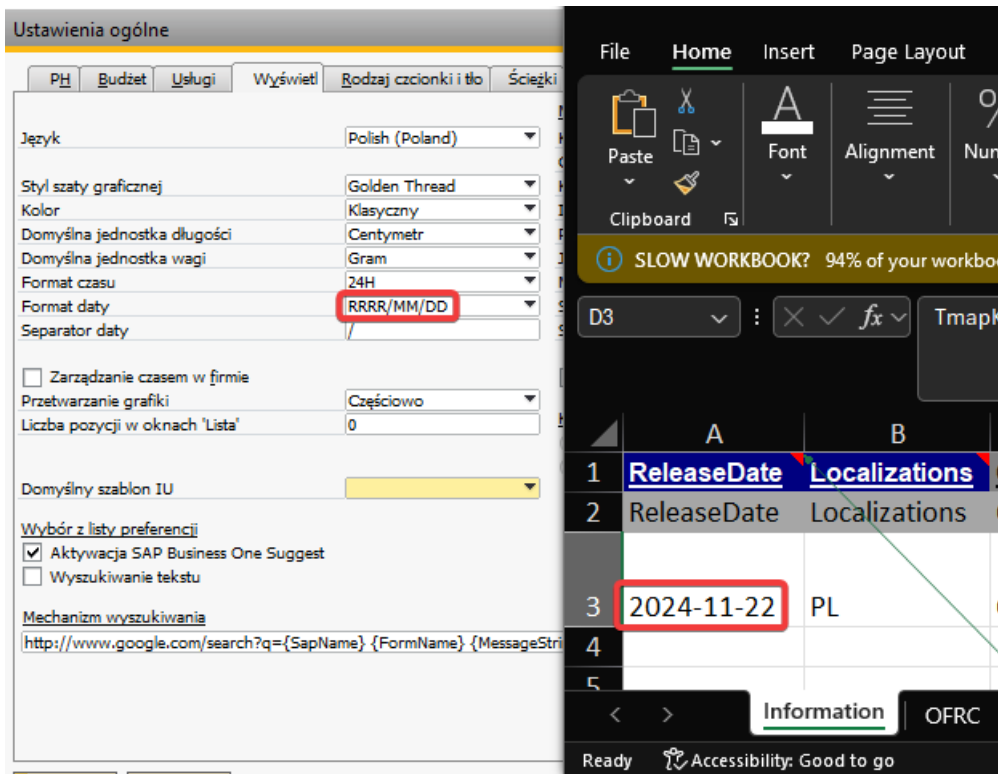
- odpowiednią datę utworzenia (dowolna data, jednak musi być ona w odpowiednim formacie)
- nazwę szablonu planu kont
- lokalizację systemu SAP, czyli innymi słowy: kod kraju

UWAGA! Zmiany należy wprowadzić w pliku arkusza. Nie wolno zmieniać ustawień w SAP! Ponadto, na komputerze, na którym przeprowadzany jest import musi być zainstalowany program Microsoft Excel.

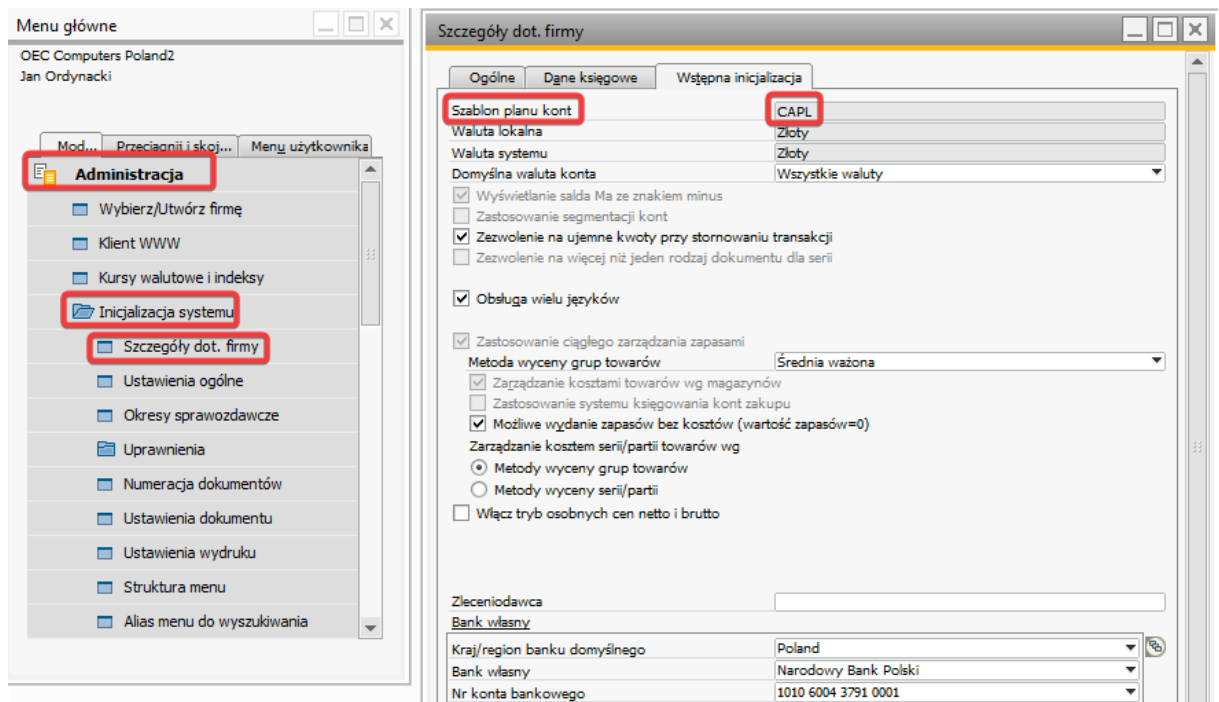
A) Zanim przystąpimy do ustawienia daty w pliku, należy sprawdzić format, w jakim wyświetlane są daty w SAP. Format wyświetlanej daty znajdziemy w module „Administracja → Inicjalizacja systemu → Ustawienia ogólne → Wyświetl → Format daty”.



Na powyższym przykładzie, formatem w systemie jest rok-miesiąc-dzień, a więc datę w pliku również ustawiamy w formacie rok-miesiąc-dzień (chyba, że data jest już w odpowiedniej postaci). Chodzi o to, aby w pliku z szablonem numer dnia i numer miesiąca był w takiej samej kolejności jak w ustawieniach.



- B) Nazwa szablonu zdefiniowana w pliku, musi mieć tak samo nazwany szablon kont jak w systemie SAP (w pliku arkusza należy zmienić na taki sam szablon, jaki jest ustawiony w SAP). Nazwę szablonu planu kont można sprawdzić w module „Administacja → Inicjalizacja systemu → Szczegóły dot. firmy → Wstępna inicjalizacja → Szablon planu kont”.



	A	B	C	D	E
1	ReleaseDate	Localizations	Chart of Accounts	Description	DocType
2	ReleaseDate	Localizations	Chart of Accounts	Description	DocType
3	2024-11-22	PL	CAPL	TmapKontaPOZ	C
4					
5					

C) Lokalizacja szablonu musi zgadzać się z lokalizacją bazy SAP (na poniższym przykładzie, kod lokalizacji to „PL”).

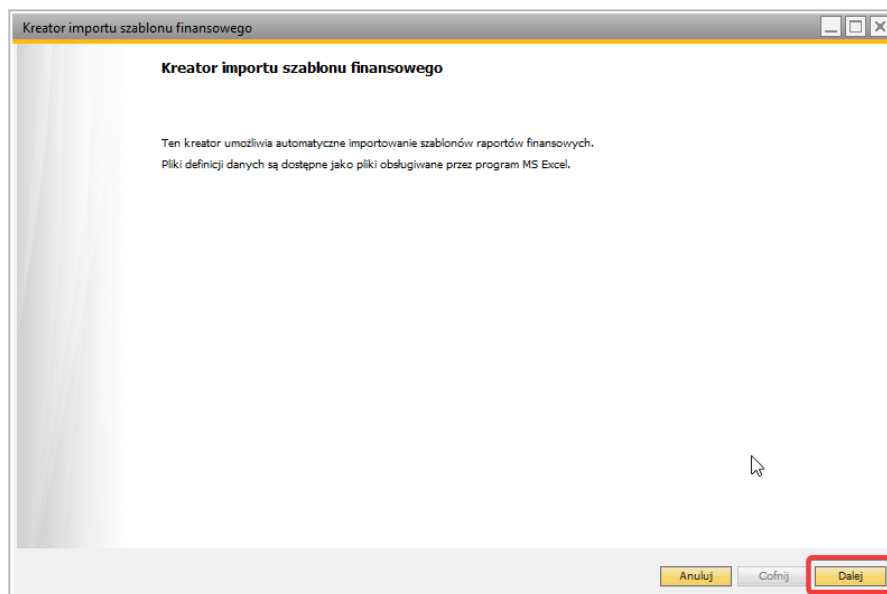
	A	B	C	D	E
1	ReleaseDate	Localizations	Chart of Accounts	Description	DocType
2	ReleaseDate	Localizations	Chart of Accounts	Description	DocType
3	2024-11-22	PL	CAPL	TmapKontaPOZ	C
4					
5					

Import arkusza

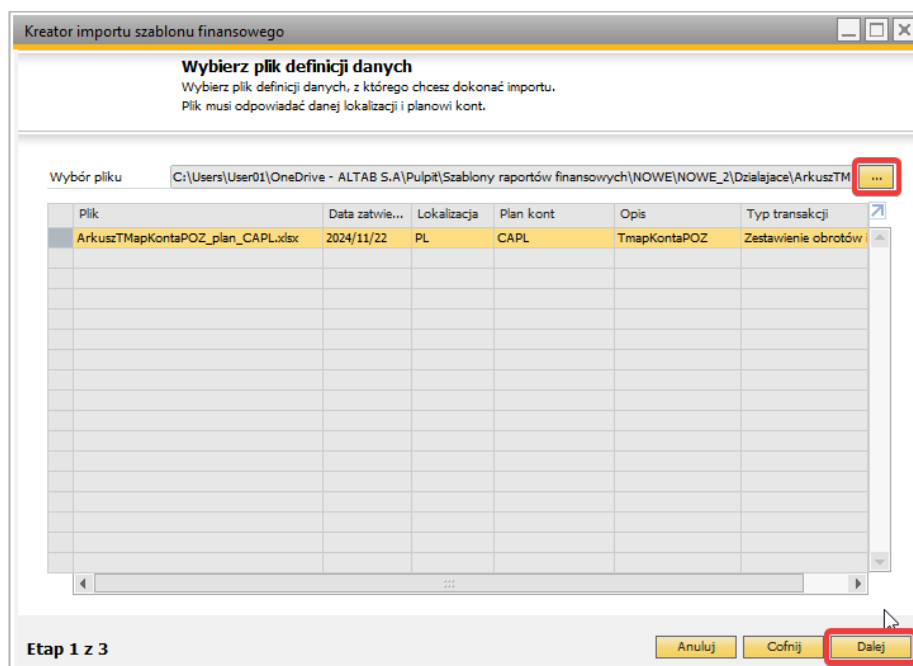
1. Aby zaimportować szablon do systemu SAP, należy przejść do modułu „Administracja → Inicjalizacja systemu → Centrum implementacyjne → Zadania implementacyjne → Importuj szablon finansowy”.

The screenshot shows the SAP implementation tasks menu. On the left, the 'Menu główne' (Main Menu) is visible, with the following items highlighted with red boxes: 'Administracja' (Administration), 'Inicjalizacja systemu' (System Initialization), 'Centrum implementacyjne' (Implementation Center), and 'Zadania implementacyjne' (Implementation Tasks). The main window displays the 'Zadania implementacyjne' (Implementation Tasks) screen, which prompts the user to select an implementation category. The 'Jakie są planowane działania?' (What are the planned actions?) section is active, showing a list of tasks. The task 'Importuj szablon finansowy' (Import financial template) is highlighted with a red box. Below the list, there is a 'Zamknij' (Close) button.

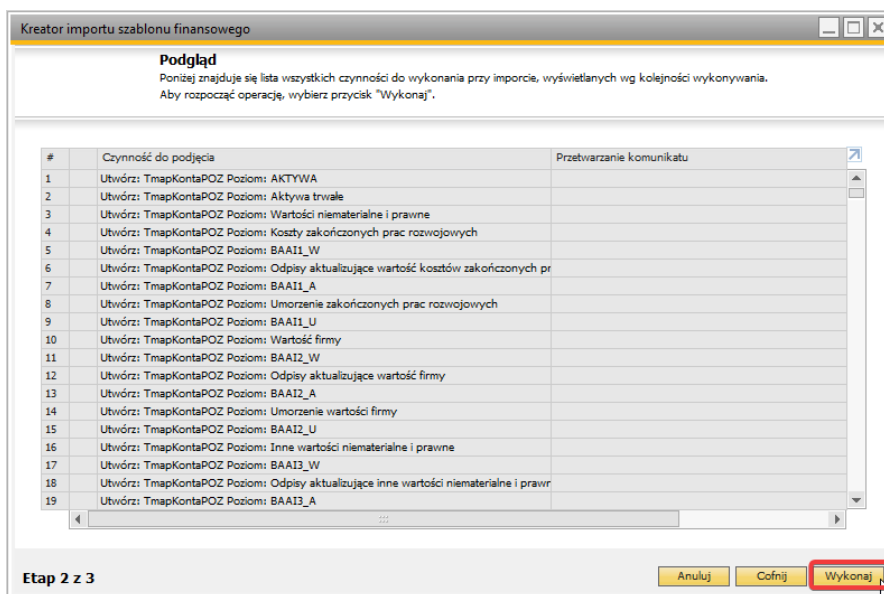
2. Następnie należy kliknąć „Dalej”.



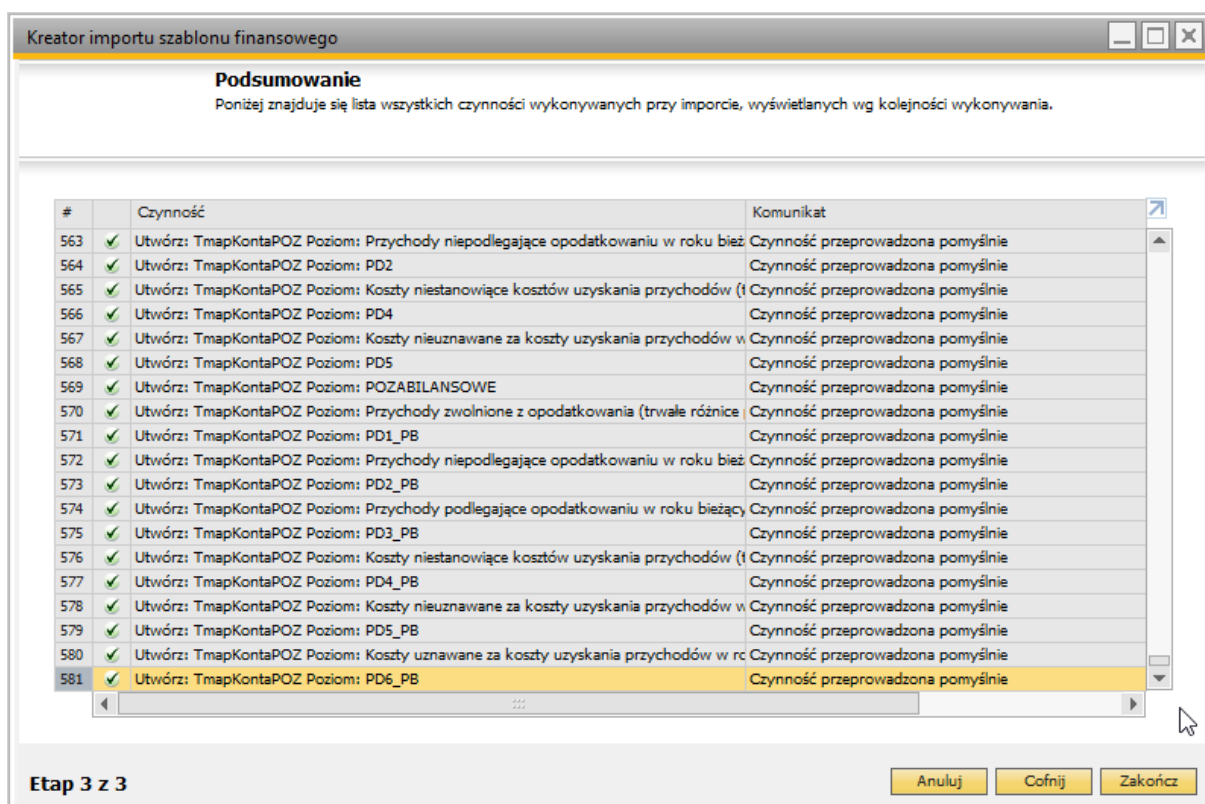
3. Po przejściu do następnego okna, należy zaimportować szablon.



4. Jeśli plik jest poprawnie uzupełniony, wyświetli się lista zawierająca strukturę szablonu, który zostanie zaimportowany. Należy kliknąć przycisk „Wykonaj”.

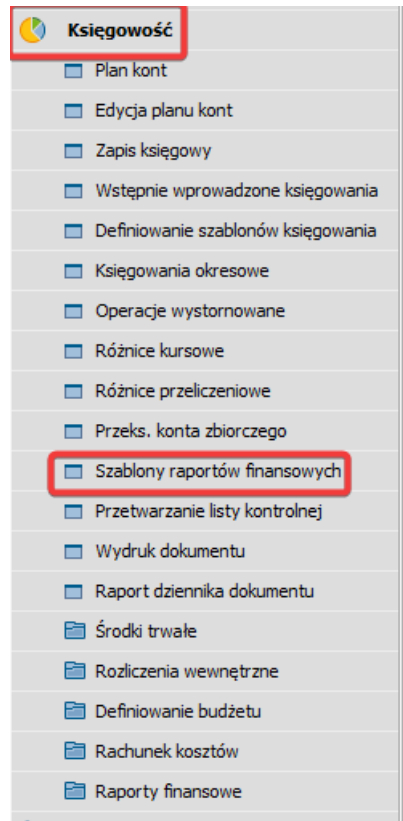


- Po kliknięciu przycisku „Wykonaj”, podjęta zostanie próba importu szablonu. W liście obejmującej strukturę, możemy sprawdzić czy wszystkie poziomy zostały pomyślnie zaimportowane.

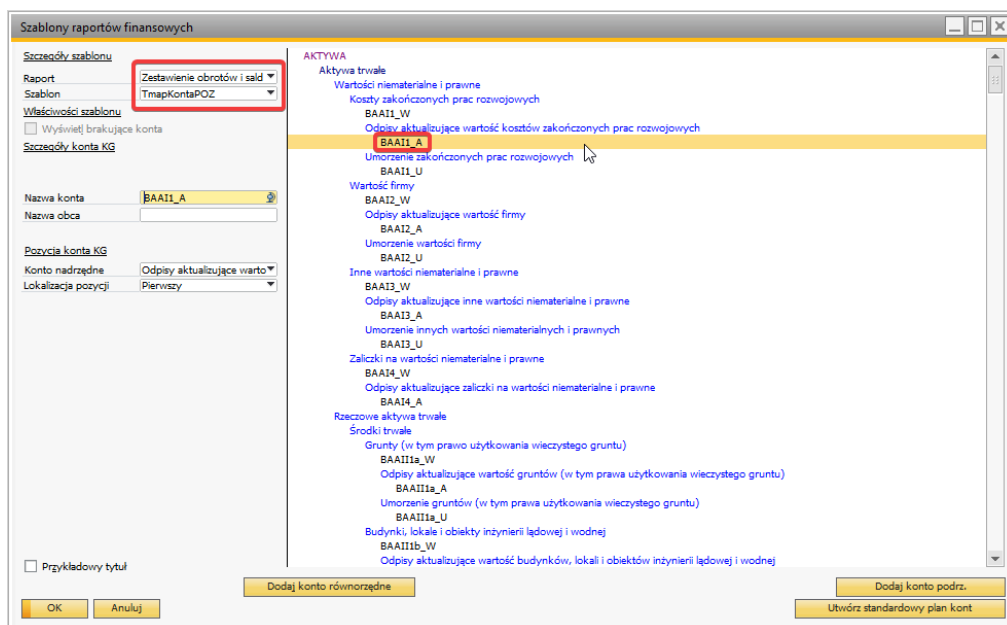


Jeśli szablon został pomyślnie zaimportowany, możemy kliknąć przycisk „Zakończ”. W przeciwnym wypadku należy podjąć ponowną próbę importu szablonu lub skontaktować się z ALTAB.

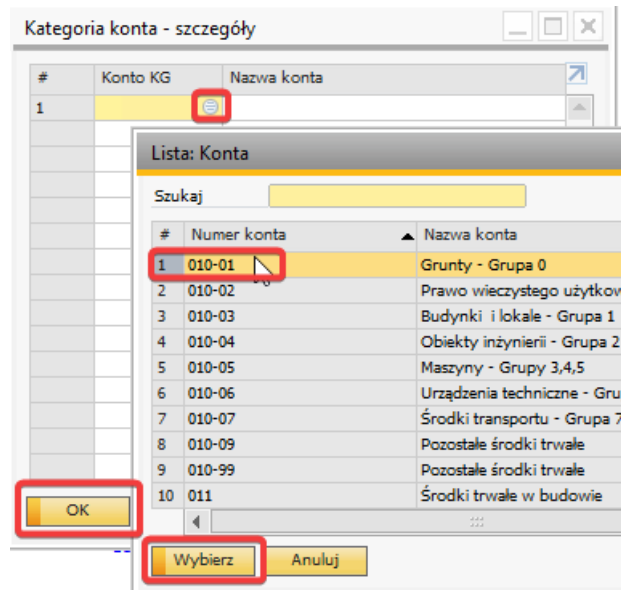
6. Aby dodać konta księgowe do nowo utworzonego szablonu, należy wejść w moduł „Księgowość → Szablony raportów finansowych”.



7. W otwartym oknie należy wybrać odpowiedni szablon oraz kliknąć dwa razy na konto podrzędne zawarte w odpowiedniej kategorii.



Takie działanie spowoduje otwarcie okna, w którym należy uzupełnić konta księgowo.



8. Po wprowadzeniu zmian należy kliknąć przycisk „Aktualizuj”.

